



Governo italiano

Presidenza del Consiglio dei Ministri

Rilevazione Monitoraggio delle assenze per malattia dei dipendenti pubblici

Periodo

Agosto - Ottobre 2007 / Agosto - Ottobre 2008

Ministro per la pubblica amministrazione e l'innovazione





Indice

- Executive summary
- Le assenze per malattia
- L'intervento del Governo
- L'attività di monitoraggio
- I risultati
- Gli altri dati
- Una situazione strutturalmente nuova
- Le assenze per tipologia di amministrazione
- Le assenze per classe dimensionale
- Le assenze per area geografica
- I risultati economici
- Allegati
 1. La scheda di rilevazione
 2. La metodologia dell'Istat sulla rilevazione delle assenze per malattia dei dipendenti pubblici
 3. Appendice statistica
 4. Assenteismo: un confronto pubblico privato



Executive summary



Executive summary (1/4)

- *I dati qui presentati illustrano quanto è emerso dalla rilevazione delle assenze relativa al mese di ottobre*
- *Complessivamente hanno risposto **1.658** amministrazioni*
- *Nel mese di ottobre 2008 le giornate medie di assenza per malattia dei dipendenti delle pubbliche amministrazioni sono state pari a **0,76***
- *Il dato conferma i risultati dei mesi precedenti, con una riduzione delle assenze per malattia rispetto allo stesso mese del 2007, del **-43,1%****

** Stima riferita al complesso delle amministrazioni pubbliche, ad esclusione dei comparti scuola, università e pubblica sicurezza*



Executive summary (2/4)

Rilevazione mensile sulle assenze dei dipendenti pubblici - Anni 2007-2008

Tabella di sintesi dei risultati delle rilevazioni di luglio, agosto, settembre e ottobre

	LUGLIO*		AGOSTO*		SETTEMBRE**		OTTOBRE**	
	2007	2008	2007	2008	2007	2008	2007	2008
Totale delle assenze per malattia retribuite e non retribuite (giorni)	205.388	129.250	578.338	321.701	1.333.943	738.818	1.980.202	1.126.600
Numero di dipendenti	208.199	205.994	728.019	725.369	1.402.011	1.399.916	1.494.725	1.496.817
Numero di amministrazioni rispondenti	70		1.682		1.520		1.658	
Variazione % 2008/2007	-37,1		-44,4		-44,6		-43,1	

* I valori riportati nella tabella si riferiscono alle sole amministrazioni rispondenti

** Stima riferita al complesso delle amministrazioni pubbliche, ad esclusione dei comparti scuola, università e pubblica sicurezza



Executive summary (3/4)

- *I dati di ottobre 2008 indicano, inoltre, come anche gli eventi di assenza superiori a 10 giorni tendano a ridursi rispetto al 2007, con una riduzione del -26,5 %*
- *Nella stessa direzione vanno anche i dati sulle assenze per altri motivi i quali, tra l'ottobre 2007 e l'ottobre 2008, calano del -11,1%*



Executive summary (4/4)

- *Dopo oltre quattro mesi durante i quali le assenze per malattia risultano pari a poco più della metà rispetto agli anni passati, nel mercato del lavoro pubblico prevale una situazione strutturalmente nuova, in cui i comportamenti dei dipendenti sono condizionati dal modificarsi degli atteggiamenti e delle aspettative*



Le assenze per malattia

- Il tema dei comportamenti opportunistici e dell'uso illecito delle assenze per malattia da parte dei dipendenti pubblici è da tempo all'attenzione dell'opinione pubblica a causa dei disagi e delle inefficienze che determinano sui servizi offerti ai cittadini
- Intervenire su questa situazione, riducendo il divario tra settore pubblico e settore privato, rappresenta uno dei primi obiettivi che il Governo si è posto



L'intervento del Governo (1/3)

- Il Governo è intervenuto con una decisa azione di sensibilizzazione e con una serie di iniziative di tipo normativo
- Ad agosto è stata approvata la **L. 133/2008** (legge di conversione del dl 112/08) con la quale si è provveduto a introdurre
 - Nuovi incentivi/disincentivi economici
 - Maggiori controlli (visite fiscali)



L'intervento del Governo (2/3)

■ Nuovi incentivi/disincentivi economici

- Nei primi dieci giorni di assenza per malattia al personale interessato è corrisposto il solo trattamento economico fondamentale, derivante dalla contrattazione collettiva, con esclusione di ogni altra indennità o trattamento economico accessorio anche se di carattere fisso e continuativo
- Sono fatti salvi i casi in cui la malattia deriva da un infortunio sul lavoro o da causa di servizio, da patologie particolarmente gravi, ovvero in caso di ricovero ospedaliero



L'intervento del Governo (3/3)

- È stata, inoltre, inasprita la normativa sui controlli medici
 - Ai fini dell'effettuazione dei controlli, il dipendente pubblico è tenuto a osservare fasce orarie di reperibilità (8.00 – 13.00 e 14.00 – 20.00) entro le quali le strutture sanitarie competenti possono effettuare le visite mediche
 - Le disposizioni non si applicano al personale dipendente del comparto difesa e sicurezza dello Stato in caso di malattia derivante da lesioni riportate in attività operative e addestrative



L'attività di monitoraggio

- Fin dallo scorso mese di luglio l'impatto di questi interventi sui comportamenti dei dipendenti pubblici è stato oggetto di analisi da parte del Ministero per la pubblica amministrazione e l'innovazione
- Grazie alla collaborazione dell'Istat, a partire da settembre, è stata avviata una nuova rilevazione campionaria volta a valutare l'effetto delle nuove norme sul complesso delle pubbliche amministrazioni
 - L'indagine è condotta in coordinamento con la Conferenza delle Regioni e delle Province autonome, l'UPI e l'ANCI, le Regioni e gli Enti Locali



I risultati (1/3)

- I dati qui presentati illustrano quanto è emerso dalla rilevazione delle assenze relativa al mese di ottobre
- Complessivamente hanno risposto **1.658** amministrazioni
- Nel mese di ottobre 2008 le giornate medie di assenza per malattia dei dipendenti delle pubbliche amministrazioni sono state pari a **0,76**
- Il dato conferma i risultati dei mesi precedenti, con una riduzione delle assenze per malattia rispetto allo stesso mese del 2007, del **-43,1%***

* *Stima riferita al complesso delle amministrazioni pubbliche, ad esclusione dei comparti scuola, università e pubblica sicurezza*



I risultati (2/3)

Rilevazione mensile sulle assenze dei dipendenti pubblici - Anni 2007-2008

Tabella di sintesi dei risultati delle rilevazioni di luglio, agosto, settembre e ottobre

	LUGLIO*		AGOSTO*		SETTEMBRE**		OTTOBRE**	
	2007	2008	2007	2008	2007	2008	2007	2008
Totale delle assenze per malattia retribuite e non retribuite (giorni)	205.388	129.250	578.338	321.701	1.333.943	738.818	1.980.202	1.126.600
Numero di dipendenti	208.199	205.994	728.019	725.369	1.402.011	1.399.916	1.494.725	1.496.817
Numero di amministrazioni rispondenti	70		1.682		1.520		1.658	
Variazione % 2008/2007	-37,1		-44,4		-44,6		-43,1	

* I valori riportati nella tabella si riferiscono alle sole amministrazioni rispondenti

** Stima riferita al complesso delle amministrazioni pubbliche, ad esclusione dei comparti scuola, università e pubblica sicurezza



I risultati (3/3)

- I dati di ottobre 2008 indicano, inoltre, come anche gli **eventi di assenza superiori a 10 giorni** tendano a ridursi rispetto al 2007, con una riduzione del **-26,5 %**
- Nella stessa direzione vanno anche i dati sulle **assenze per altri motivi** i quali, tra l'ottobre 2007 e l'ottobre 2008, calano del **-11,1%**



Gli altri dati (1/2)

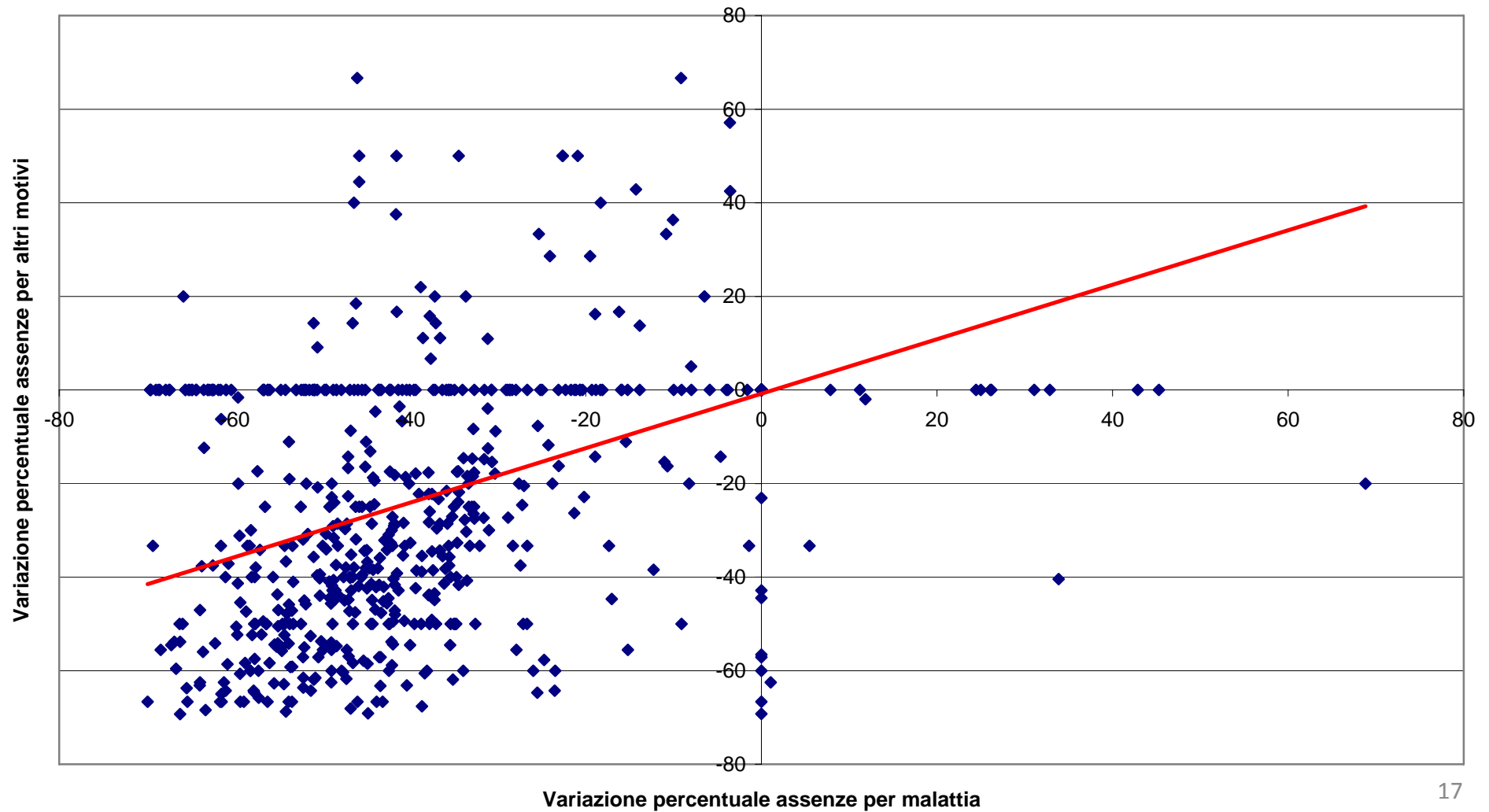
- La caduta delle assenze per malattia non ha dunque indotto un aumento delle assenze per altri motivi. Anzi: al calo delle prime ha corrisposto una tendenza simile, anche se meno intensa, delle seconde
- Il fenomeno emerge con chiarezza dal grafico seguente, nel quale sono messe a confronto le variazioni delle due variabili in esame [1]

[1] Osservate nelle amministrazioni con più di 100 dipendenti e che hanno fatto registrare tassi di variazione percentuale delle assenze per malattia compresi tra il -70% e il 70%



Gli altri dati (2/2)

Assenze per malattia - assenze per altri motivi (ottobre 2008-2007)





Una situazione strutturalmente nuova

- Dopo oltre quattro mesi durante i quali le assenze per malattia risultano pari a poco più della metà rispetto agli anni passati, nel mercato del lavoro pubblico prevale una situazione strutturalmente nuova, in cui i comportamenti dei dipendenti sono condizionati dal modificarsi degli atteggiamenti e delle aspettative



Le assenze per tipologia di amministrazione (1/4)

- Nella tabella che segue vengono, inoltre, illustrati i risultati dell'indagine, disaggregati per le diverse tipologie di amministrazione
- Emerge come gli enti di previdenza e le amministrazioni provinciali facciamo registrare le più rilevanti riduzioni delle assenze (rispettivamente -56,2% e -49,8%)
- Risulta inoltre superiore a quello medio il dato delle aziende sanitarie locali con una riduzione delle assenze del 47,9%



Le assenze per tipologia di amministrazione (2/4)

Numero di giorni di assenza per malattia dei dipendenti pubblici per tipologia di amministrazione - Ottobre 2008

TIPOLOGIA DI AMMINISTRAZIONE	Ottobre 2007	Ottobre 2008	Var. % ottobre 2007/Ottobre 2008
Ministeri, Presidenza del Consiglio, Agenzie fiscali	396.687	249.631	-37,1
Altre PA centrali	43.172	23.723	-45,0
Regioni e Province autonome	79.387	44.705	-43,7
Province	68.563	34.417	-49,8
Comuni	495.601	297.271	-40,0
Aziende Sanitarie Locali	547.299	285.115	-47,9
Aziende Ospedaliere	288.058	164.843	-42,8
Enti di Previdenza	61.435	26.896	-56,2
Totale	1.980.202	1.126.600	-43,1



Le assenze per tipologia di amministrazione (3/4)

Numero di assenze per malattia dei dipendenti pubblici superiori a dieci giorni per tipologia di amministrazione - Ottobre 2008

TIPOLOGIA DI AMMINISTRAZIONE	Ottobre 2007	Ottobre 2008	Var. % ottobre 2007/Ottobre 2008
Ministeri, Presidenza del Consiglio, Agenzie fiscali	14.368	10.530	-26,7
Altre PA centrali	762	493	-35,3
Regioni e Province autonome	1.375	906	-34,1
Province	1.183	778	-34,2
Comuni	9.798	8.572	-12,5
Aziende Sanitarie Locali	11.959	8.756	-26,8
Aziende Ospedaliere	6.571	4.038	-38,5
Enti di Previdenza	1.150	573	-50,2
Totale	47.166	34.647	-26,5



Le assenze per tipologia di amministrazione (4/4)

Numero di giorni di assenza per altri motivi dei dipendenti pubblici per tipologia di amministrazione - Ottobre 2008

TIPOLOGIA DI AMMINISTRAZIONE	Ottobre 2007	Ottobre 2008	Var. % ottobre 2007/Ottobre 2008
Ministeri, Presidenza del Consiglio, Agenzie fiscali	211.923	200.399	-5,4
Altre PA centrali	21.616	23.712	9,7
Regioni e Province autonome	45.844	43.082	-6,0
Province	49.023	44.203	-9,8
Comuni	283.808	267.304	-5,8
Aziende Sanitarie Locali	552.495	448.442	-18,8
Aziende Ospedaliere	280.876	250.867	-10,7
Enti di Previdenza	61.664	61.853	0,3
Totale	1.507.251	1.339.863	-11,1

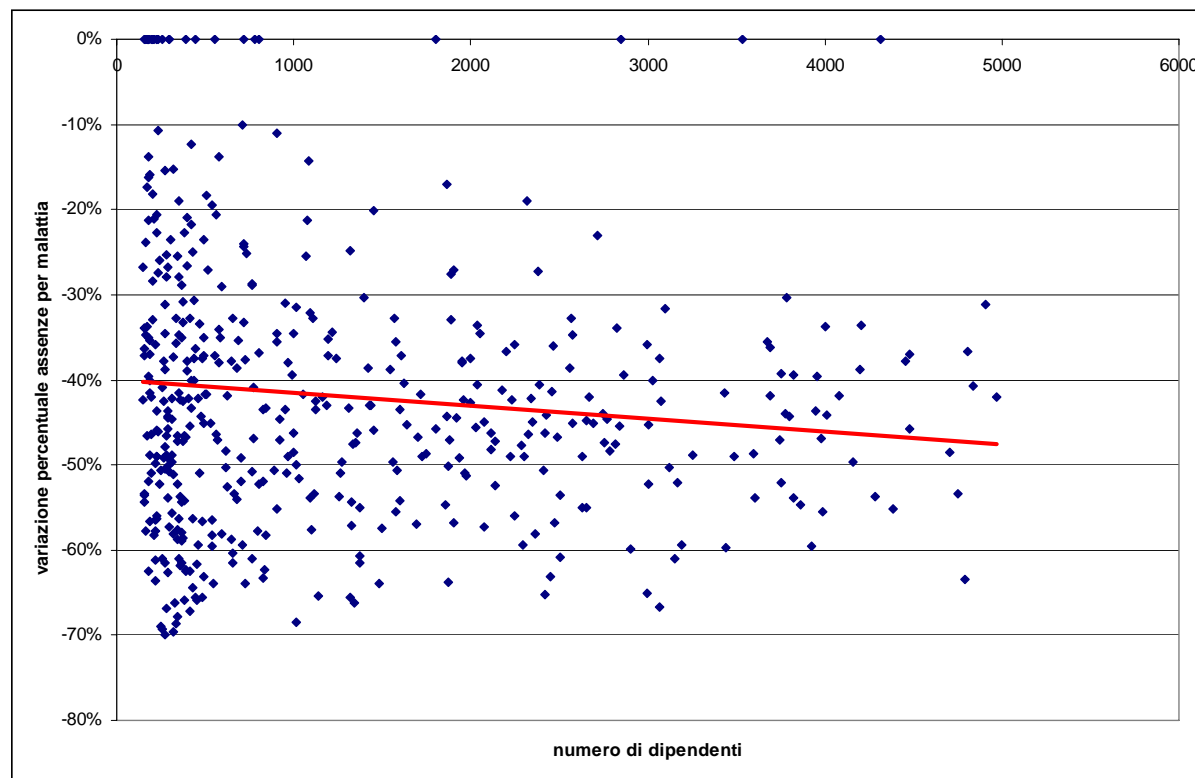


Le assenze per classe dimensionale (1/2)

- Indipendentemente dal tipo di amministrazione la variazione osservata è associata alla dimensione dell'amministrazione
- Essa è più rilevante nelle realtà organizzative più piccole, dove i tassi di assenteismo risentono della maggiore facilità con cui è possibile porre in essere misure di controllo e di stigmatizzazione
- Per contro, la variazione è meno sensibile nelle realtà organizzative più grandi, maggiormente diffuse sul territorio



Le assenze per classe dimensionale (2/2)



Nota: il grafico riporta i dati relativi alle amministrazioni con numero di dipendenti compreso tra 150 e 5.000 che hanno registrato variazioni percentuali delle assenze per malattia comprese tra -70% e -10%



Le assenze per area geografica (1/4)

- I dati della rilevazione di ottobre sono stati inoltre disaggregati in funzione dell'area geografica dell'amministrazione considerata
- Non si registrano differenze rilevanti nei tassi di riduzione delle assenze per malattia nelle diverse macro-aree del Paese, dove le variazioni percentuali sono comprese tra il -42,1% (Nord-ovest) e il -45,0% (Nord-est)



Le assenze per area geografica (2/4)

Numero di giorni di assenza per malattia dei dipendenti pubblici per area geografica -
Ottobre 2008

TIPOLOGIA DI AMMINISTRAZIONE	Ottobre 2007	Ottobre 2008	Var. % ottobre 2007/Ottobre 2008
Nord est	276.054	151.876	-45,0
Nord ovest	337.519	195.561	-42,1
Centro	832.365	480.173	-42,3
Sud e Isole	534.263	298.989	-44,0
Totale	1.980.202	1.126.600	-43,1



Le assenze per area geografica (3/4)

Numero di assenze per malattia dei dipendenti pubblici superiori a dieci giorni per tipologia di amministrazione - Ottobre 2008

TIPOLOGIA DI AMMINISTRAZIONE	Ottobre 2007	Ottobre 2008	Var. % ottobre 2007/Ottobre 2008
Nord est	5.433	3.563	-34,4
Nord ovest	7.469	6.489	-13,1
Centro	22.170	15.510	-30,0
Sud e Isole	12.094	9.085	-24,9
Totale	47.166	34.647	-26,5



Le assenze per area geografica (4/4)

Numero di giorni di assenza per altri motivi dei dipendenti pubblici per area geografica -
Ottobre 2008

TIPOLOGIA DI AMMINISTRAZIONE	Ottobre 2007	Ottobre 2008	Var. % ottobre 2007/Ottobre 2008
Nord est	266.969	227.349	-14,8
Nord ovest	296.022	271.684	-8,2
Centro	586.288	534.186	-8,9
Sud e Isole	357.972	306.644	-14,3
Totale	1.507.251	1.339.863	-11,1



I risultati economici

- Maggiore presenza sul posto di lavoro
 - Rapportata all'universo dei dipendenti pubblici la riduzione delle assenze rilevata comporta una maggiore presenza di personale pari ad **oltre 68 mila unità**
 - Questo significa: minori ritardi, più servizi, migliore livelli qualitativi
- Minore spesa pubblica
 - La non corresponsione delle indennità e dei trattamenti accessori per i primi dieci giorni di assenza per malattia e il minor ricorso alle supplenze nel comparto istruzione comporta un risparmio per il bilancio dello Stato quantificabile in **oltre 250 milioni di euro all'anno**



Allegati

1. La scheda di rilevazione
2. La metodologia dell'Istat sulla rilevazione delle assenze per malattia dei dipendenti pubblici
3. Appendice statistica
4. Assenteismo: un confronto pubblico privato

La scheda di rilevazione



Governo italiano

Presidenza del Consiglio dei Ministri

Ministro per la pubblica amministrazione e l'innovazione

Rilevazione mensile sulle assenze dei
dipendenti pubblici a tempo indeterminato
Anni 2007-2008

Denominazione dell'Amministrazione (1):

TIPOLOGIA	AGOSTO		SETTEMBRE		OTTOBRE	
	2007	2008	2007	2008	2007	2008
A. Totale delle assenze per malattia retribuite e non retribuite (2)						
B. Eventi di assenza per malattia superiori a 10 giorni (3)						
C. Totale delle assenze per altri motivi (4)						
D. Numero di dipendenti (5)						
E. Procedimenti disciplinari avviati relativi alle assenze (6)						
F. Procedimenti disciplinari relativi alle assenze conclusi con sanzioni (7)						
G. Media assenze per malattia sul totale dipendenti (A/D)						
H. Media assenze per altri motivi su totale dipendenti (C/D)						
I. Media assenze complessiva (A+C)/D						

(1) Inserire la denominazione dell'Amministrazione nel riquadro azzurro

(2) Numero complessivo di giorni di assenza del personale non dirigenziale a tempo indeterminato e di tutto il personale dirigenziale (a tempo determinato e indeterminato) rilevato nel mese, calcolato facendo riferimento alle sole giornate lavorative

(3) Numero di periodi di assenza per malattia continuativa superiori a 10 gg. (in presenza di eventi che si sviluppano a cavallo su due o più mesi, ai fini della rilevazione l'evento va indicato nel secondo mese)

(4) Numero complessivo di giorni di assenza per altri motivi retribuiti del personale non dirigenziale a tempo indeterminato e di tutto il personale dirigenziale (a tempo determinato e indeterminato), calcolato con riferimento alle sole giornate lavorative.

Sono comprese le assenze per maternità retribuite e le assenze dovute a permessi di cui alla L. 104/92 solo quando usufruiti per l'intera giornata. Sono escluse le ferie e i permessi a ore.

(5) Totale del personale non dirigenziale a tempo indeterminato e di tutto il personale dirigenziale (a tempo determinato e indeterminato) nei ruoli dell'Amministrazione all'inizio del mese.

(6) Numero dei procedimenti avviati nel mese

(7) Numero di sanzioni disciplinari irrogate nel mese in relazione a procedimenti relativi ad assenze dal servizio.

Gli indicatori in corrispondenza delle lettere G, H e I sono calcolati automaticamente



La metodologia dell'Istat sulla rilevazione delle assenze per malattia dei dipendenti pubblici (1/2)

Come per i mesi precedenti, la rilevazione per il mese di ottobre 2008 è stata avviata dal Ministero per la pubblica amministrazione e l'innovazione con esposizione della comunicazione e del questionario sul sito del Ministero il 31/10/08.

Il lancio della rilevazione, rivolta alle pubbliche amministrazioni, è stata curata direttamente dal Dipartimento della funzione pubblica che ha provveduto a comunicare l'avvio della rilevazione alle amministrazioni interessate attraverso incontri diretti con i responsabili del personale delle singole amministrazioni centrali e, per quanto concerne le principali tipologie di amministrazioni locali, attraverso la collaborazione di associazioni quali l'ANCI, l'UPI e la Conferenza delle Regioni.

Le tipologie di amministrazioni pubbliche incluse nel campo di rilevazione sono:

- Ministeri e Presidenza del Consiglio dei Ministri
- Altre PA centrali [1]
- Regioni e Province autonome
- Amministrazioni provinciali e Amministrazioni comunali
- Aziende ospedaliere pubbliche e Aziende sanitarie locali
- Enti nazionali di previdenza e assistenza

Successivamente all'acquisizione e al trattamento informatico dei questionari, sono stati effettuati controlli di qualità dei dati per l'individuazione delle risposte valide ai fini delle elaborazioni.

Il numero complessivo di amministrazioni incluse nelle tipologie sopra elencate, utilizzate per le stime relative all'universo della pubblica amministrazione, è pari a 1.537. Dalle elaborazioni sono state escluse 121 amministrazioni poiché non considerate valide sulla base dell'analisi dei dati relativi alle principali variabili del questionario.

La variabile relativa alle giornate di assenza per malattia è stata controllata e validata contestualmente alla ricezione dei dati.

Le mancate risposte parziali e i dati anomali per quanto riguarda le variabili "numero di eventi di assenze superiori a 10 giorni" e "altre giornate di assenza retribuita" relative ai due anni considerati, sono stati imputati e corretti, secondo la seguente procedura:

- calcolo di indicatori standardizzati con la dimensione degli enti in termini di dipendenti;
- esclusione dei dati anomali per ciascuna variabile con il ricorso a soglie definite sulla base della distribuzione dei rispondenti validi;
- calcolo delle mediane di strato per ogni indicatore;
- calcolo dei valori corretti delle variabili sulla base degli indicatori così determinati.

La rilevazione è campionaria e il disegno di campionamento utilizzato è stratificato ad uno stadio.

Le variabili di stratificazione sono la tipologia di amministrazione, la ripartizione geografica di localizzazione e la dimensione delle amministrazioni.

Per queste tipologie, le stime sono state calcolate elaborando dei coefficienti di riporto all'universo calcolati tenendo conto delle mancate risposte nei vari strati e calibrando gli stessi coefficienti su alcune variabili ausiliarie di cui si conosce il valore nei rispettivi universi. Tale procedura di calibrazione garantisce che le stime relative alle variabili ausiliarie considerate riproducano esattamente i valori noti. Le variabili ausiliarie utilizzate sono il numero di unità istituzionali della tipologia e la consistenza delle amministrazioni in termini di personale.

Dato il breve intervallo temporale previsto per la conduzione dell'intera rilevazione, contestualmente all'avvio della rilevazione è stata posta in essere una procedura di sollecito telefonico alle amministrazioni con l'obiettivo di contenere nella massima misura possibile le mancate risposte, sia con riferimento alle unità campionate sia con riferimento alle tipologie a rilevazione totale.

[1] Sono incluse le seguenti tipologie di PA: Organi costituzionali e di rilievo costituzionale, Enti produttori di servizi economici, Enti di regolazione dell'attività economica, Enti a struttura associativa, Autorità amministrative indipendenti, Enti e istituzioni di ricerca, Istituti zooprofilattici sperimentali, Stazioni sperimentali per l'industria



La metodologia dell'Istat sulla rilevazione delle assenze per malattia dei dipendenti pubblici (2/2)

Numero di unità rispondenti alla rilevazione sulle assenze per malattia per tipologia istituzionale e ripartizione geografica - Ottobre 2008*

	Numero di unità (rispondenti)	Numero di unità (universo)
Tipologia di amministrazione		
Ministeri, presidenza del Consiglio, Agenzie Fiscali	16	17
Altre PA centrali	51	102
Regioni e Province autonome	22	22
Province	83	104
Comuni	1.201	8.101
Aziende Sanitarie Locali	96	157
Aziende Ospedaliere	63	100
Enti di Previdenza	5	27
Totale	1.537	8.630
Ripartizione geografica		
Nord est	363	1.567
Nord ovest	649	3.175
Centro	230	1.180
Sud e Isole	295	2.708
Totale	1.537	8.630

* Hanno risposto alla rilevazione 1.658 amministrazioni pubbliche. Di queste sono state escluse 121 unità per incompletezza dei dati



3. Appendice statistica: i casi più significativi (1/12)

I MINISTERI E LA PRESIDENZA DEL CONSIGLIO	Numero di dipendenti	Variazione % dei giorni di assenza per malattia - Ott. 2008-Ott. 2007
PRESIDENZA DEL CONSIGLIO DEI MINISTRI	2.415	-65,2
MINISTERO DELLE POLITICHE AGRICOLE, ALIMENTARI E FORESTALI	1.579	-55,5
MINISTERO DELLA PUBBLICA ISTRUZIONE	4.752	-53,5
MINISTERO DELLE INFRASTRUTTURE	8.869	-46,8
MINISTERO DEL LAVORO, SALUTE E POLITICHE SOCIALI	10.014	-44,9
MINISTERO DELL'ECONOMIA E DELLE FINANZE	14.868	-41,8



3. Appendice statistica: i casi più significativi (2/12)

LE AGENZIE FISCALI	Numero di dipendenti	Variazione % dei giorni di assenza per malattia - Ott. 2008-Ott. 2007
AGENZIA DELLE DOGANE	9.923	-47,0
AGENZIA DEL TERRITORIO	10.162	-40,8
AGENZIA DELLE ENTRATE	34.667	-40,7



3. Appendice statistica: i casi più significativi (3/12)

LE REGIONI	Numero di dipendenti	Variazione % dei giorni di assenza per malattia - Ott. 2008-Ott. 2007
REGIONE LAZIO	3.066	-66,7
REGIONE UMBRIA	1.342	-66,2
REGIONE PUGLIA	3.152	-61,0
REGIONE ABRUZZO	1.370	-60,7
REGIONE MARCHE	1.499	-57,4
REGIONE LIGURIA	1.089	-53,9
REGIONE PIEMONTE	3.005	-52,2
REGIONE TOSCANA	2.633	-49,0
REGIONE EMILIA ROMAGNA	2.788	-48,4
REGIONE VENETO	2.814	-47,6
REGIONE AUTONOMA DELLA SARDEGNA	2.771	-44,6
REGIONE MOLISE	839	-43,4
REGIONE LOMBARDIA	3.433	-41,5
REGIONE CALABRIA	2.177	-41,2



3. Appendice statistica: i casi più significativi (4/12)

LE AMMINISTRAZIONI PROVINCIALI	Numero di dipendenti	Variazione % dei giorni di assenza per malattia - Ott. 2008-Ott. 2007
AMMINISTRAZIONE PROVINCIALE DI SALERNO	807	-73,0
AMMINISTRAZIONE PROVINCIALE DI TORINO	1.806	-70,5
AMMINISTRAZIONE PROVINCIALE DI AVELLINO	337	-68,7
AMMINISTRAZIONE PROVINCIALE DI ORISTANO	280	-66,9
AMMINISTRAZIONE PROVINCIALE DI VICENZA	447	-65,6
AMMINISTRAZIONE PROVINCIALE DI COSENZA	1.143	-65,4
AMMINISTRAZIONE PROVINCIALE DI ROMA	2.995	-65,1
PROVINCIA REGIONALE DI PALERMO	1.485	-64,0
AMMINISTRAZIONE PROVINCIALE DI VERCELLI	218	-63,5
AMMINISTRAZIONE PROVINCIALE DI CAGLIARI	494	-63,1
AMMINISTRAZIONE PROVINCIALE DI REGGIO EMILIA	417	-62,5
AMMINISTRAZIONE PROVINCIALE DI SAVONA	394	-62,4
AMMINISTRAZIONE PROVINCIALE DI RAVENNA	455	-61,7
AMMINISTRAZIONE PROVINCIALE DI ASTI	366	-61,6
AMMINISTRAZIONE PROVINCIALE DI VERBANO-CUSIO-OSSOLA	218	-61,2
AMMINISTRAZIONE PROVINCIALE DI MATERA	355	-61,0



3. Appendice statistica: i casi più significativi (5/12)

LE AMMINISTRAZIONI COMUNALI	Numero di dipendenti	Variazione % dei giorni di assenza per malattia - Ott. 2008-Ott. 2007
COMUNI CON OLTRE 500 DIPENDENTI		
COMUNE DI SIENA	784	-89,8
COMUNE DI FOGGIA	1.011	-68,4
COMUNE DI POTENZA	545	-64,0
COMUNE DI GENOVA	6.545	-63,6
COMUNE DI PISTOIA	829	-63,3
COMUNE DI FORLI	834	-62,3
COMUNE DI LIVORNO	1.372	-61,5
COMUNE DI LA SPEZIA	763	-61,0
COMUNI CON NUMERO DIPENDENTI TRA 100 E 500		
COMUNE DI CORTINA D'AMPEZZO	109	-93,9
COMUNE DI ALASSIO	113	-88,2
COMUNE DI CONEGLIANO	231	-86,6
COMUNE DI BIANCAVILLA	156	-75,7
CITTA' DI MAZARA DEL VALLO	293	-74,2
COMUNE DI IGLESIAS	176	-73,9
COMUNE DI CORBETTA	115	-72,5
COMUNE DI CUSANO MILANINO	143	-72,1
COMUNE DI FOLLONICA	177	-70,6
COMUNI CON NUMERO DI DIPENDENTI TRA 50 E 100		
COMUNE DI PORTO TOLLE	55	-93,3
COMUNE DI ZAFFERANA ETNEA	53	-90,8
CASAL DI PRINCIPE	73	-90,5
COMUNE DI PONTE SAN PIETRO	53	-88,9
COMUNE DI CASTEL SAN GIOVANNI	86	-88,5
COMUNE DI SERRAMAZZONI	58	-86,8
COMUNE DI RIVAROLO CANAVESE	79	-86,3
COMUNE DI NOCERA UMBRA	94	-84,9
COMUNE DI SESTO CALENDE	80	-84,9
COMUNE DI CERVETERI	97	-83,6
COMUNE DI TURI	60	-81,8
COMUNE DI SAN MARTINO BUON ALBERGO	57	-81,3
COMUNE DI PORTOMAGGIORE	86	-81,0



3. Appendice statistica: i casi più significativi (6/12)

LE AZIENDE OSPEDALIERE	Numero di dipendenti	Variazione % dei giorni di assenza per malattia - Ott. 2008-Ott. 2007
AZIENDA OSPEDALIERA G. RUMMO	1.320	-65,5
A.R.N.A.S. OSPED CIVICO E. BENFRATELLI DI CRISTINA E M. ASCOLI	3.439	-59,7
AZIENDA OSPEDALIERA "BOLOGNINI" - SERIATE	2.248	-56,1
AZIENDA SANITARIA OSPEDALIERA S. LUIGI DI GONZAGA - REGIONE PIEMONTE	1.370	-55,1
OSPEDALE CIVILE - VIMERCATE	3.865	-54,7
AZIENDA OSPEDALIERA CARLO.POMA - MANTOVA	3.603	-53,8
OSPEDALE MAGGIORE - CREMA	1.258	-53,8
AZIENDA OSPEDALIERA SENESE -SPEDALI RIUNITI	2.506	-53,5
AZIENDA OSPEDALIERA "A. CARDARELLI"	3.756	-52,1
OSPEDALE DI PORDENONE "S. MARIA DEGLI ANGELI"	1.968	-51,0
AZIENDA OSPEDALIERO- UNIVERSITARIA CAREGGI	5.379	-50,3
OSPEDALE DI CIRCOLO - BUSTO ARSIZIO	3.121	-50,3
CENTRO TRAUMATOLOGICO ORTOPEDICO -C.R.F.- MARIA ADELAIDE	1.872	-50,2



3. Appendice statistica: i casi più significativi (7/12)

LE AZIENDE SANITARIE LOCALI	Numero di dipendenti	Variazione % dei giorni di assenza per malattia - Ott. 2008-Ott. 2007
ASL DI FOGGIA	4.315	-81,6
ASL DI RAVENNA	4.794	-63,5
ASL DI LANCIANO/VASTO	2.449	-63,1
ASL DI ADRIA	659	-61,6
ASL DI CESENA	2.501	-60,8
AZIENDA SANITARIA LOCALE DELLA PROVINCIA DI COMO	655	-60,4
AZIENDA USL 9 DI GROSSETO	2.906	-59,8
AZIENDA SANITARIA LOCALE TO3	3.924	-59,6
ASL DI PESCARA	3.189	-59,5
ASL DI SPEZZINO	2.291	-59,4
AZIENDA SANITARIA LOCALE DELLA PROVINCIA DI PAVIA	709	-59,4
ASL DI PADOVA	2.364	-58,2
ASL DELLA PROVINCIA DI MILANO 2	596	-58,0
ASL DI SIRACUSA	2.072	-57,3
ASL DI IMOLA	1.697	-57,0
ASL DI RM/D	2.472	-56,8
ASL DI LATINA	3.984	-55,5
ASL DI LAGONEGRO	903	-55,2
ASL VENEZIANA	4.387	-55,2
AZIENDA USL 2 LUCCA	2.633	-55,1
ASL DI MIRANO	2.652	-55,0



3. Appendice statistica: i casi più significativi (8/12)

LE CAMERE DI COMMERCIO, INDUSTRIA, ARTIGIANATO E AGRICOLTURA	Numero di dipendenti	Variazione % dei giorni di assenza per malattia - Ott. 2008-Ott. 2007
C.C.I.A. DI CUNEO	108	-84,5
C.C.I.A. DI MODENA	83	-57,6
C.C.I.A. DI PISA	67	-48,1



3. Appendice statistica: i casi più significativi (9/12)

GLI ENTI DI REGOLAZIONE DELL'ATTIVITA' ECONOMICA	Numero di dipendenti	Variazione % dei giorni di assenza per malattia - Ott. 2008-Ott. 2007
CENTRO NAZ. PER L'INFORMATICA NELLA P.A.	159	-53,3
AGENZIA PER LE EROGAZIONI IN AGRICOLTURA	292	-43,6



3. Appendice statistica: i casi più significativi (10/12)

GLI ENTI DI PREVIDENZA	Numero di dipendenti	Variazione % dei giorni di assenza per malattia - Ott. 2008-Ott. 2007
ENAM	70	-70,2
ISTITUTO POSTELEGRAFONICI - IPOST	325	-66,2
ISTITUTO NAZIONALE INFORTUNI SUL LAVORO - INAIL	10.815	-59,7
ISTITUTO NAZIONALE PREVIDENZA SOCIALE - INPS	30.205	-54,3
INPDAP	7.608	-48,6



3. Appendice statistica: i casi più significativi (11/12)

GLI ENTI PRODUTTORI DI SERVIZI ECONOMICI	Numero di dipendenti	Variazione % dei giorni di assenza per malattia - Ott. 2008-Ott. 2007
ISTITUTO NAZIONALE PER IL COMMERCIO ESTERO	722	-64,0
ISMEA	140	-53,0
ENTE NAZIONALE PER L'AVIAZIONE CIVILE - ENAC	1.030	-51,7



3. Appendice statistica: i casi più significativi (12/12)

GLI ENTI PUBBLICI DI RICERCA E GLI ISTITUTI ZOOPROFILATTICI	Numero di dipendenti	Variazione % dei giorni di assenza per malattia - Ott. 2008-Ott. 2007
ISTITUTO NAZIONALE PER STUDI ED ESPERIENZE DI ARCHITETTURA NAVALE	127	-88,9
ISTITUTO DI STUDI E ANALISI ECONOMICA - ISAE	128	-87,1
AGENZIA SPAZIALE ITALIANA	171	-78,8
ISTITUTO NAZIONALE DI GEOFISICA E VULCANOLOGIA - INGV	555	-70,0
ISTITUTO SUPERIORE PER LA PREVENZIONE E LA SICUREZZA DEL LAVORO	846	-58,3
ISTITUTO NAZIONALE DI STATISTICA - ISTAT	2.135	-52,4
ISTITUTO SUPERIORE DI SANITA' - ISS	1.564	-49,6
ISTITUTO NAZIONALE DI ECONOMIA AGRARIA - INEA	228	-49,0
ISTITUTO NAZIONALE DI ASTROFISICA - INAF	996	-48,5
ISTITUTO NAZIONALE DI FISICA NUCLEARE - INFN	1.801	-45,8
ISTITUTO NAZIONALE DI RICERCA PER GLI ALIMENTI E LA NUTRIZIONE	111	-45,5
IST. ZOOPROFIL. SPERIMEN. DELL'UMBRIA E DELLE MARCHE	226	-56,0
IST. ZOOPROFIL. SPERIMEN. DELLA PUGLIA E DELLA BASILICATA	116	-54,6
IST. ZOOPROFIL. SPERIMEN. DELLA LOMBARDIA E DELL'EMILIA	624	-52,5
IST. ZOOPROFIL. SPERIMEN. DELLA SARDEGNA "G.PEGREFFI"	191	-48,9



4. Assenteismo: un confronto pubblico privato (1/2)

- Il confronto pubblico-privato in materia di assenteismo è reso difficile dalla limitazione dei dati disponibili.
- Il problema può tuttavia essere inquadrato analizzando i dati della rilevazione trimestrale Istat sulle forze di lavoro (allo stato, l'unica fonte statistica su cui è possibile operare una valutazione comparativa)
- Le ore medie non lavorate per malattia rilevate nel 2007 per gli occupati dei settori industria e servizi sono inferiori del 30% rispetto a quelle del settore pubblico*
- Una situazione simile emerge dai dati dei primi due trimestri del 2008

* Si esclude il comparto della scuola, per il quale il dato delle assenze nei mesi estivi è poco significativo



4. Assenteismo: un confronto pubblico privato (2/2)

Ore non lavorate per malattia distinte per tipologia di dipendenti (periodo 2004-2008)

Anno	<i>dipendenti industria e servizi (ore)</i>	<i>dipendenti P.A. (ore)</i>	<i>differenza pubblico- privato (%)</i>
2004	29	39	32,1%
2005	29	36	25,7%
2006	32	43	35,7%
2007	29	40	35,5%
2008(*)	32	39	22,4%

Note:

(*) dato riferito ai soli primi due trimestri

Fonte: nostre elaborazioni su dati Istat - Forze di lavoro



Governo italiano

Presidenza del Consiglio dei Ministri

Presidenza del Consiglio dei ministri

Ministro per la pubblica amministrazione e l'innovazione

Corso Vittorio Emanuele, 116

00186 - Roma

<http://www.innovazionepa.gov.it>

Ministro per la pubblica amministrazione e l'innovazione

